



El ambiente
es de todos

Minambiente

BOLETÍN HIDROMETEOROLÓGICO DE LA MOJANA

San Marcos, Sucre 16 de noviembre de 2021

Hora de la actualización: 12:00 HLC

BOLETÍN No: 461

CONTENIDO

1. CONDICIONES METEOROLÓGICAS

1.1 CONDICIONES METEOROLÓGICAS PRECEDENTES

1.2 CONDICIONES METEOROLÓGICAS ACTUALES

1.3 PRONÓSTICO METEOROLÓGICO DIARIO

2. CONDICIONES HIDROLÓGICAS

2.1 CONDICIONES HIDROLÓGICAS ANTECEDENTES

2.2 CONDICIONES HIDROLÓGICAS ACTUALES

2.2.1 SUBZONA HIDROGRÁFICA DEL RÍO SAN JORGE - CUENCA ALTA

2.2.2 SUBZONA HIDROGRÁFICA DEL RÍO SAN JORGE - CUENCA BAJA

2.2.3 SUBZONA HIDROGRÁFICA DEL RÍO NECHÍ - CUENCA BAJA

2.2.4 DIRECTOS AL BAJO CAUCA - CIÉNAGA LA RAYA ENTRE EL RÍO NECHÍ Y EL BRAZO DE LOBA

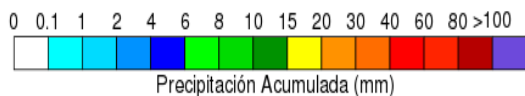
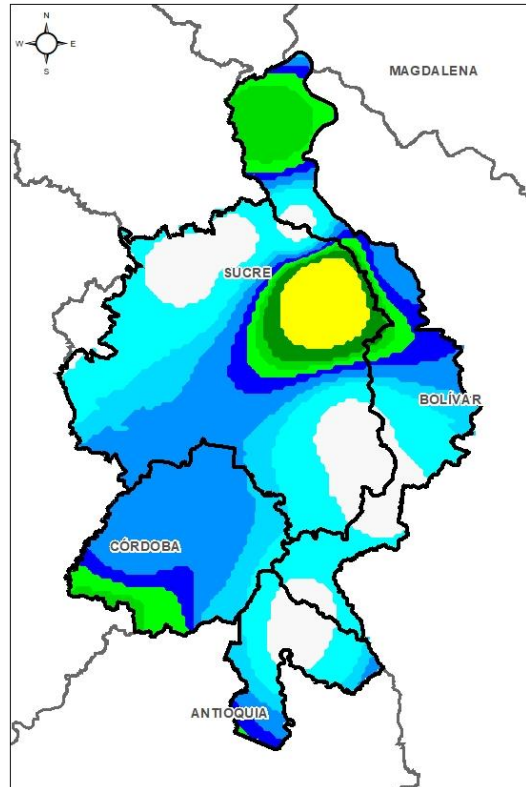
2.2.5 DIRECTOS AL CAUCA ENTRE PTO. VALDIVIA Y RÍO NECHÍ

2.2.6 DIRECTOS AL BAJO MAGDALENA ENTRE EL BANCO Y EL PLATO

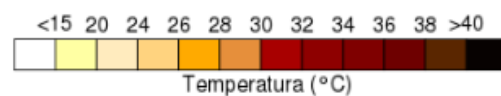
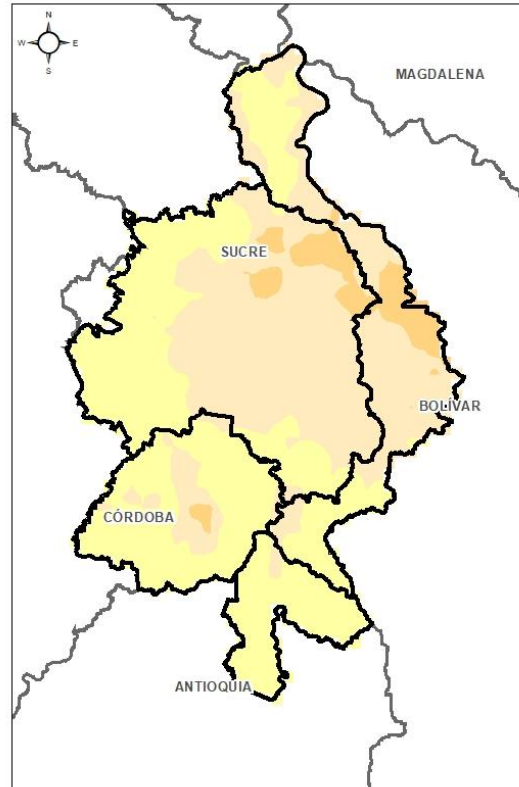
El Centro Regional de Pronóstico y Alertas Tempranas de la Mojana - CRPA La Mojana, busca fortalecer el sistema de alertas tempranas a través de un continuo monitoreo de las condiciones hidrometeorológicas, la generación de pronósticos meteorológicos y la difusión de alertas para la comunidad y los diferentes sectores productivos de la región.

Esta iniciativa hace parte de los proyectos "Reducción del riesgo y la vulnerabilidad frente al cambio climático en la región de La Depresión Momposina", financiado por el *Adaptation Fund* y "*Mojana, clima y vida*", financiado por el Fondo Verde del Clima, implementados por el Ministerio de Ambiente, el Fondo de Adaptación y el PNUD, en alianza con CORPOMOJANA e IDEAM.

1.1 CONDICIONES METEOROLÓGICAS ANTECEDENTES

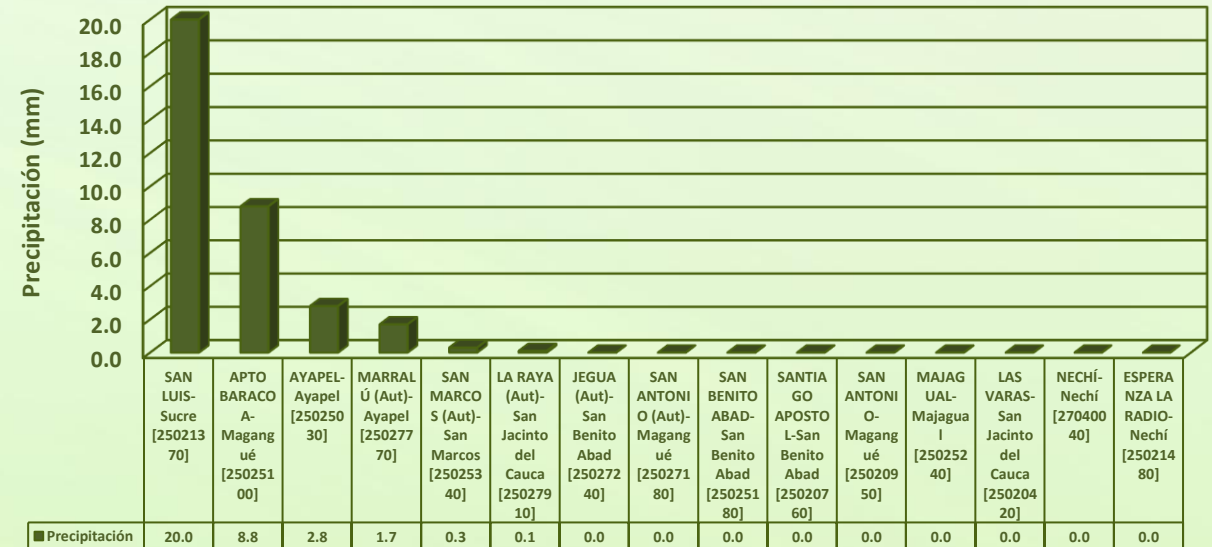


Precipitación por estimación Satelital
15/11/2021 (07:00) – 16/11/2021 (07:00).
Fuente: IDEAM



Temperatura superficial máxima por
estimación Satelital 15/11/2021
Fuente: IDEAM

Lluvia Registrada el 15 Noviembre de 2021



RESUMEN DE CONDICIONES DEL DÍA 15 DE NOVIEMBRE

Precipitación: las lluvias registradas ocurrieron en las primeras horas de la mañana de ayer, del resto, predominio de tiempo seco en toda La Mojana.

Temperatura: se registró una temperatura máxima de 31,5°C el día 15 de noviembre a las 16:00 horas en el municipio de San Benito Abad, y una mínima de 23,9°C en la madrugada del 16 de noviembre en el municipio de Ayapel.

1.2 CONDICIONES METEOROLÓGICAS ACTUALES

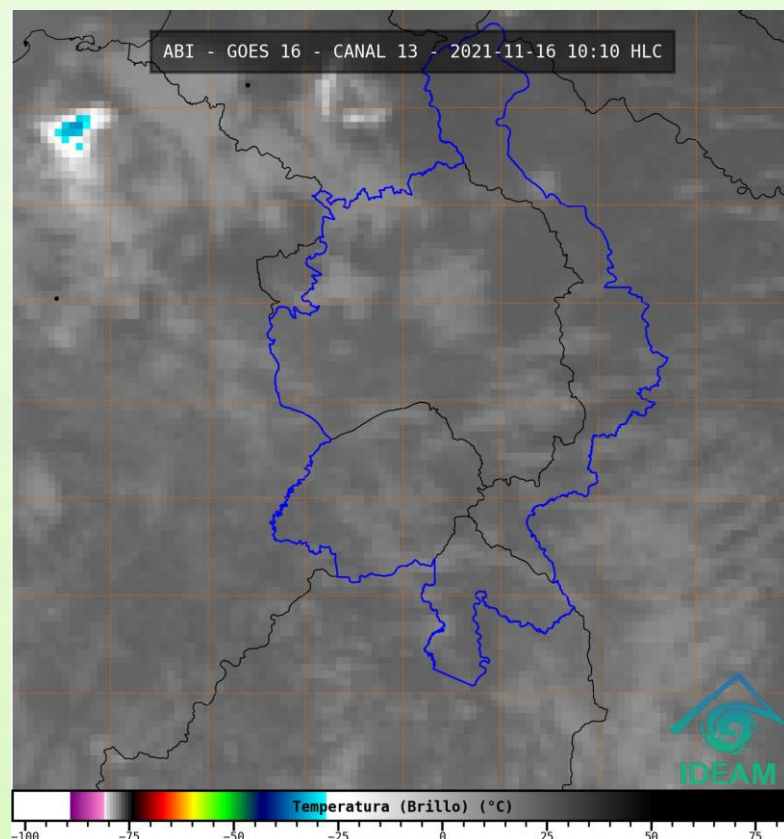


Imagen de satélite IR 10:10 HLC
Fuente: IDEAM

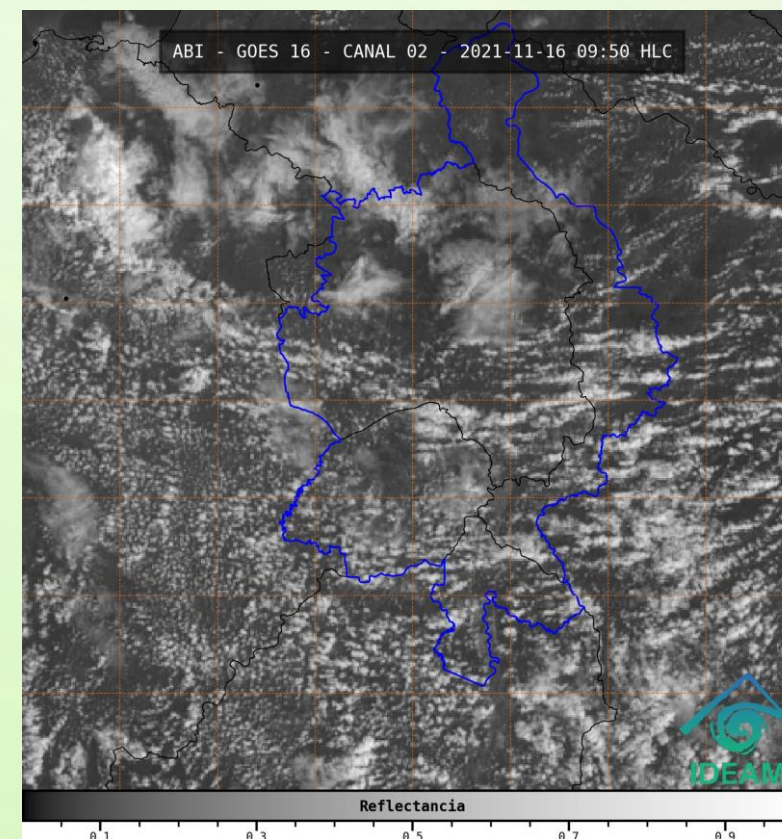


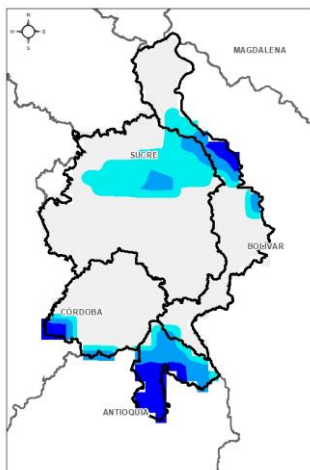
Imagen de satélite VIS 09:50 HLC
Fuente: IDEAM

Recientemente, se mantiene cielo parcialmente nublado en la región, sin lluvias.

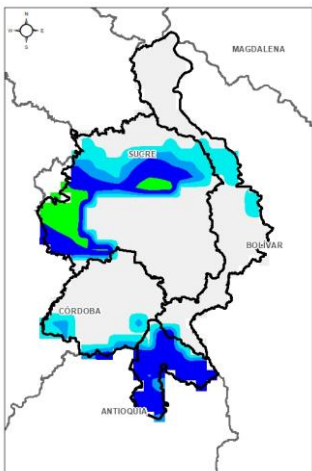
1.3 PRONÓSTICO METEOROLÓGICO



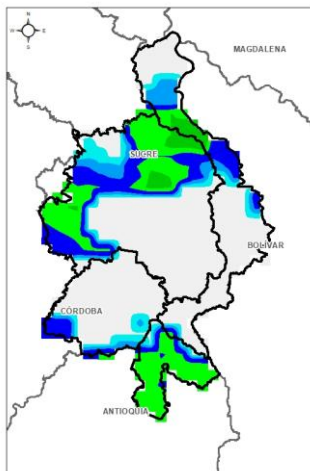
TARDE DEL 16 DE NOVIEMBRE



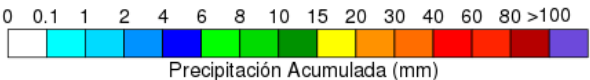
NOCHE DEL 16 DE NOVIEMBRE



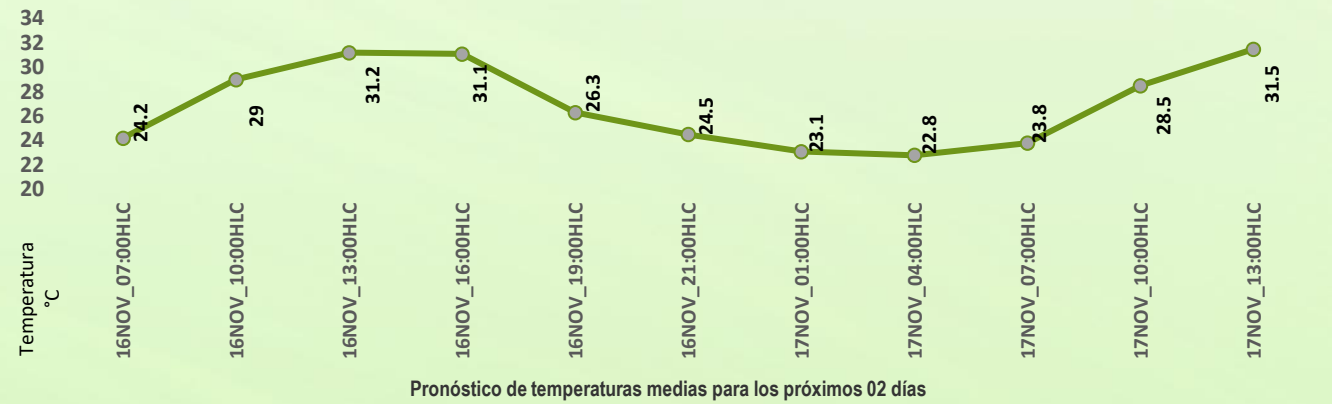
MADRUGADA DEL 17 DE NOVIEMBRE



ACUMULADO DEL 16 AL 17 DE NOVIEMBRE



Día	Jornada	Temperatura Máxima	Nubosidad	Tipo de Precipitación	Probabilidad de lluvia(%)
MARTES 16 DE NOVIEMBRE	Tarde	34°C	Parcialmente nublado	Sin lluvias	30%
	Noche	25°C	Parcialmente nublado	Sin lluvias	70%

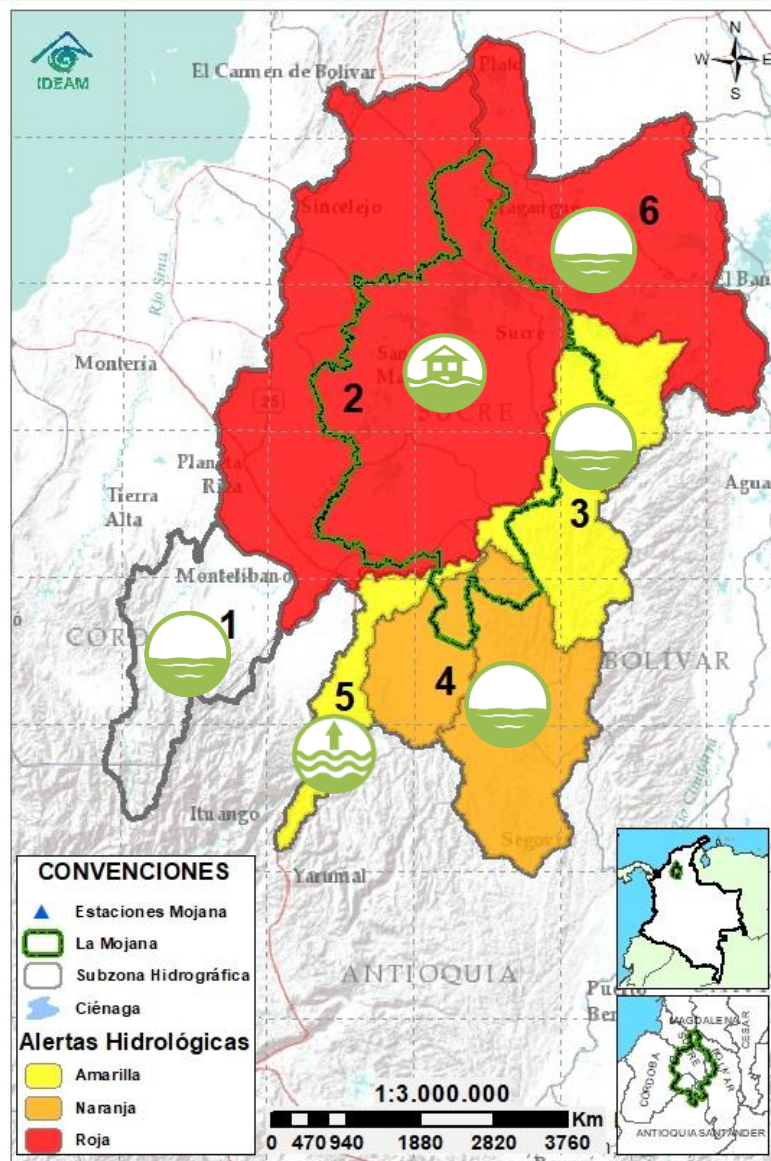


PRONÓSTICO PARA EL MARTES 16 DE NOVIEMBRE

Precipitación: en horas de la tarde, se prevé condición de cielo parcialmente nublado sin lluvias, luego en horas de la noche y madrugada, se tiene ligera posibilidad de lluvias en sectores de los municipios de Nechí, San Jacinto del Cauca y Ayapel, el resto de La Mojana permanecerá sin lluvias.

Temperatura: las temperaturas máximas oscilarán entre los 33°C y 34°C y las mínimas entre los 24°C y 25°C. Las sensaciones térmicas máximas estimadas oscilarán entre los 35°C y 36°C.

2.1 CONDICIONES HIDROLÓGICAS ANTECEDENTES



Condiciones hidrológicas antecedentes para el 14/11/2021

CONVENCIONES DE TERMINOS HIDROLÓGICOS

	Lluvias	Lluvias antecedentes intensas o continuas y/o pronóstico de las mismas, las cuales pueden generar crecientes súbitas en los ríos principales y sus afluentes.
	Descenso	Condición de disminución de niveles.
	Ascenso	Condición de aumento de niveles.
	Creciente súbita	Fenómeno natural que se presenta en los ríos de montaña como consecuencia de la ocurrencia de lluvias intensas o torrenciales en zonas de alta pendiente del cauce principal y sus afluentes.
	Tránsito de crecida	Es el desplazamiento de una onda de crecida de aguas arriba hacia aguas abajo de la corriente.
	Creciente por desembalse	Proceso de tránsito del flujo de agua por descarga controlada desde un embalse.
	Inundación	Aumento en los niveles y/o caudales de los cuerpos de agua que superan la capacidad máxima de transporte o modificación de la sección transversal que la reduce, ocasionando el desbordamiento e inundación de sus zonas aledañas.
	Niveles estables	No se presentan fluctuaciones considerables de nivel del cuerpo de agua.



Alerta ROJA

PARA TOMAR ACCIÓN Advierte a los sistemas de prevención y atención de desastres sobre la amenaza que puede ocasionar un fenómeno con efectos adversos sobre la población, el cual requiere la atención inmediata por parte de la población y de los cuerpos de atención y socorro. Se emite una alerta sólo cuando la identificación de un evento extraordinario indique la probabilidad de amenaza inminente y cuando la gravedad del fenómeno implique la movilización de personas y equipos, interrumpiendo el normal desarrollo de sus actividades cotidianas.



Alerta NARANJA

PARA PREPARARSE Indica la presencia de un fenómeno. No implica amenaza inmediata y como tanto es catalogado como un mensaje para informarse y prepararse. El aviso implica vigilancia continua ya que las condiciones son propicias para el desarrollo de un fenómeno, sin que se requiera permanecer alerta.

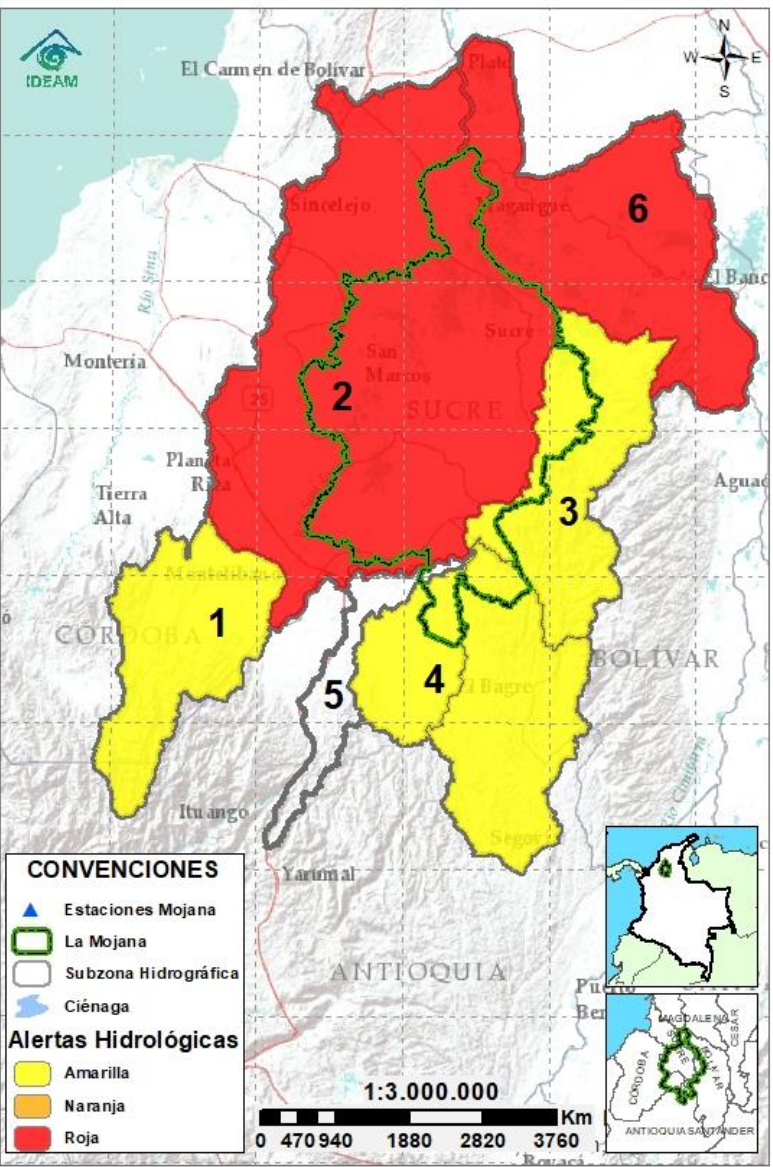


Alerta AMARILLA












PARA INFORMARSE Es un mensaje oficial por el cual se difunde información. Por lo regular se refiere a eventos observados, registrados o pronosticados y puede contener algunos elementos de pronóstico a manera de orientación. Por sus características pretéritas y futuras difiere del aviso y de la alerta, y por lo general no está encaminado a alertar sino a informar.

SIN ALERTA La información que se suministra se encuentra fuera de los umbrales de alerta.

2.2 CONDICIONES HIDROLÓGICAS ACTUALES



Descripción condiciones hidrológicas: alerta roja el Bajo Magdalena entre los municipios de El Banco y Plato, se destaca que se registran altos niveles en el río Magdalena, generando el rompimiento del jarillón Diógenes a la altura de Hatillo de Loba, en el corregimiento La Victoria. De manera similar, se mantiene en alerta roja la cuenca baja del río San Jorge ante la persistencia de inundaciones y altos niveles en el sistema cenagoso y de caños; donde además se presenta remanso hidráulico del río San Jorge en el tramo San Benito Abad-Pinillos, ante los altos niveles del río Magdalena.

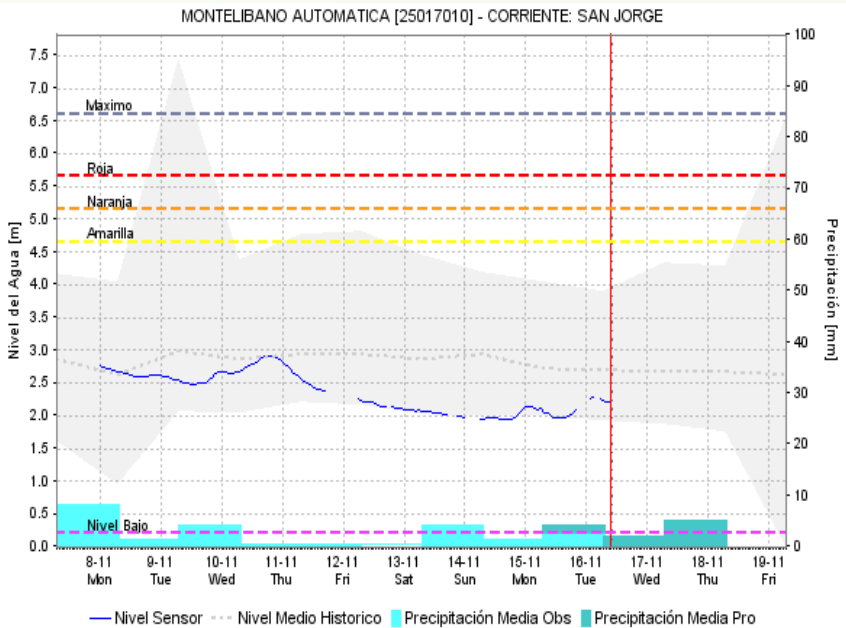
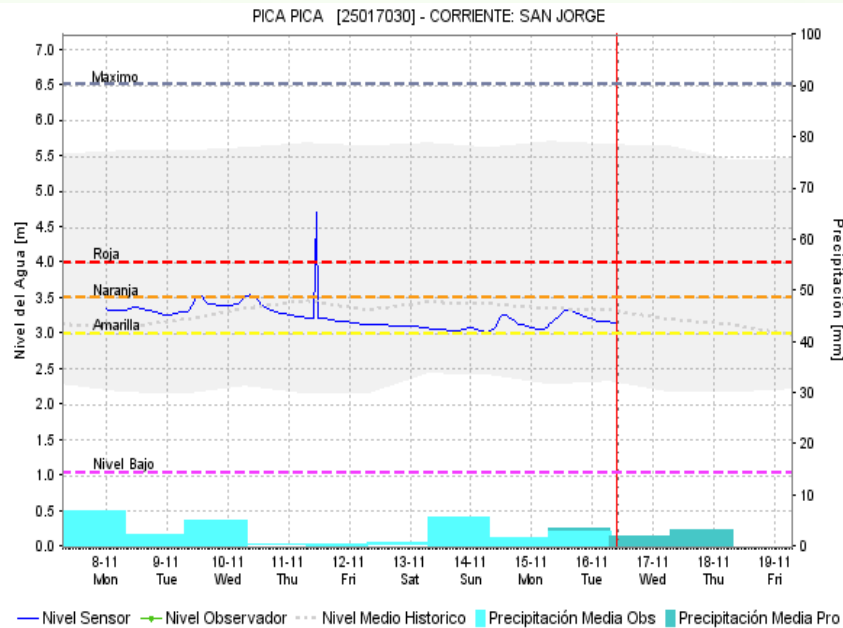
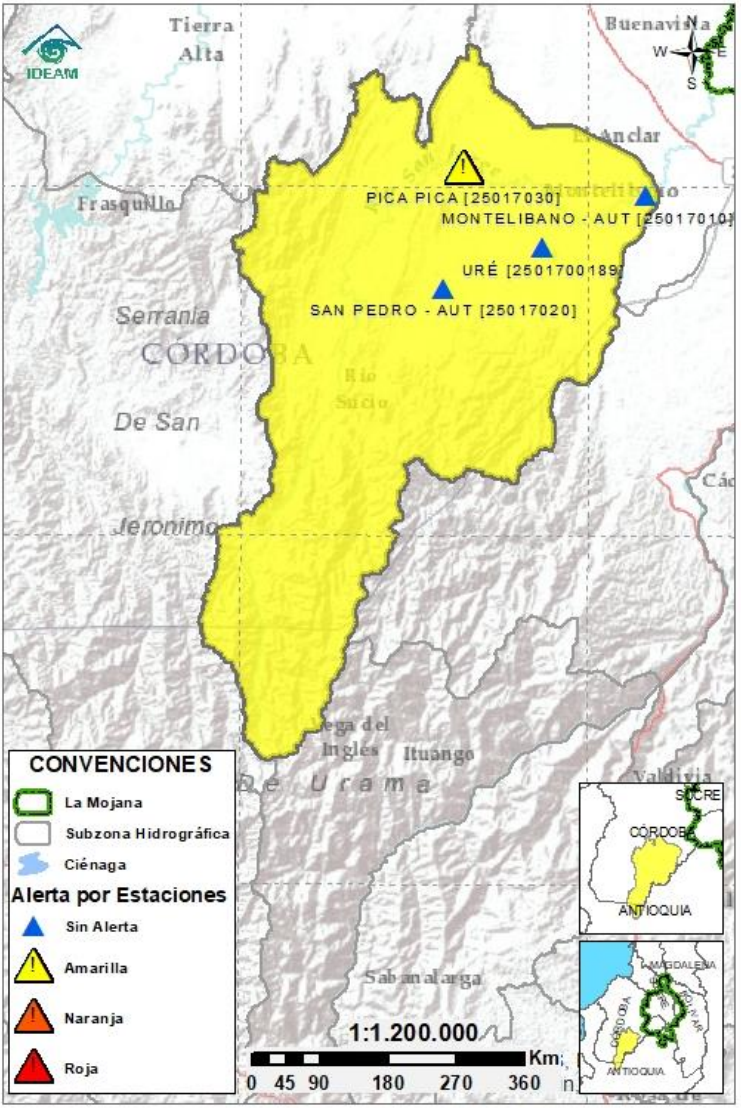
Alerta	Zona Hidrográfica	Subzona o Cuenca Hidrográfica	Condición predominante	Descripción de la alerta hidrológica
	1 Bajo Magdalena-Cauca - San Jorge	Alto San Jorge	 Niveles estables	Niveles estables en el río San Jorge y en sus aportantes los ríos San Pedro y Uré.
	2 Bajo Magdalena-Cauca - San Jorge	Bajo San Jorge	 Inundación	Persisten las inundaciones en amplias zonas del Bajo San Jorge, así como los altos niveles en ciénagas y caños. De igual manera, continúa el ingreso de aguas del río Cauca hacia el Bajo San Jorge, a través del sector conocido como Cara de Gato (San Jacinto del Cauca).
	3 Bajo Magdalena-Cauca - San Jorge	Directos al Bajo Cauca-ciénaga La Raya entre el río Nechí y Brazo de Loba	 Niveles estables	Niveles estables en el río Cauca en el tramo Nechí-Pinillos. Se mantiene alerta roja puntual en el sector de Cara de Gato.
	4 Nechí	Bajo Nechí y Directos al Bajo Nechí	 Niveles en ascenso	Niveles en ascenso en el Bajo Nechí y en sus aportantes, condición predominante para las próximas horas.
Sin alerta	5 Cauca	Directos al Cauca entre Pto. Valdivia y río Nechí	 Niveles estables	Niveles estables en el río Cauca en el tramo Valdivia-Nechí. Se prevé que se mantenga dicha condición durante el día de hoy.
	6 Bajo Magdalena	Directos Bajo Magdalena entre El Banco y Plato	 Niveles estables	Niveles muy altos en el río Magdalena, en el Brazo de Loba y en el Brazo de Mompós. Especial atención en los municipios de Hatillo de Loba, Barranco de Loba, El Banco, Santa Ana y Magangué.


Nota 1: Las alertas hidrológicas pueden ser corregidas y/o actualizadas en el futuro. No representa una certificación oficial del IDEAM.

Nota 2: Es probable que los eventos hidrológicos reportados en las alertas emitidas no se estén presentando sobre los ríos principales sino sobre sus afluentes.

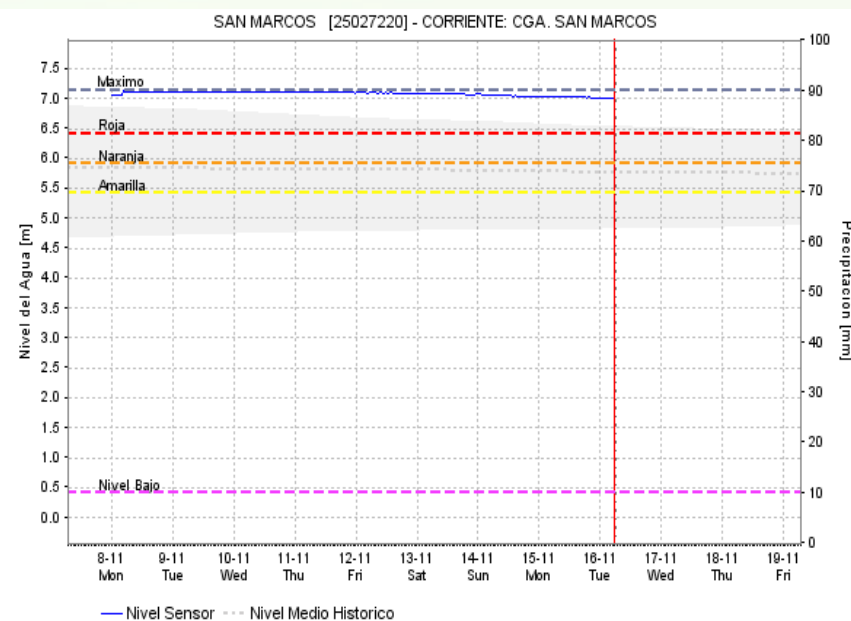
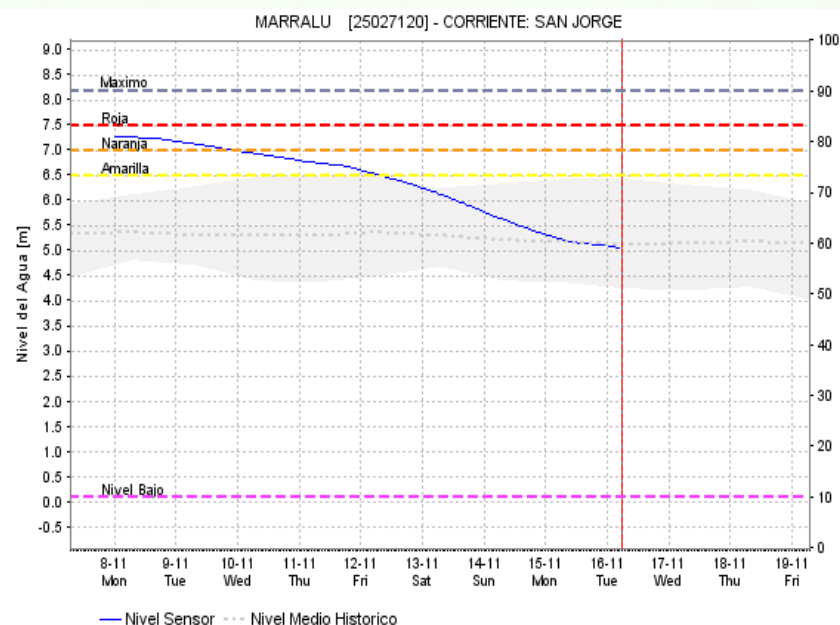
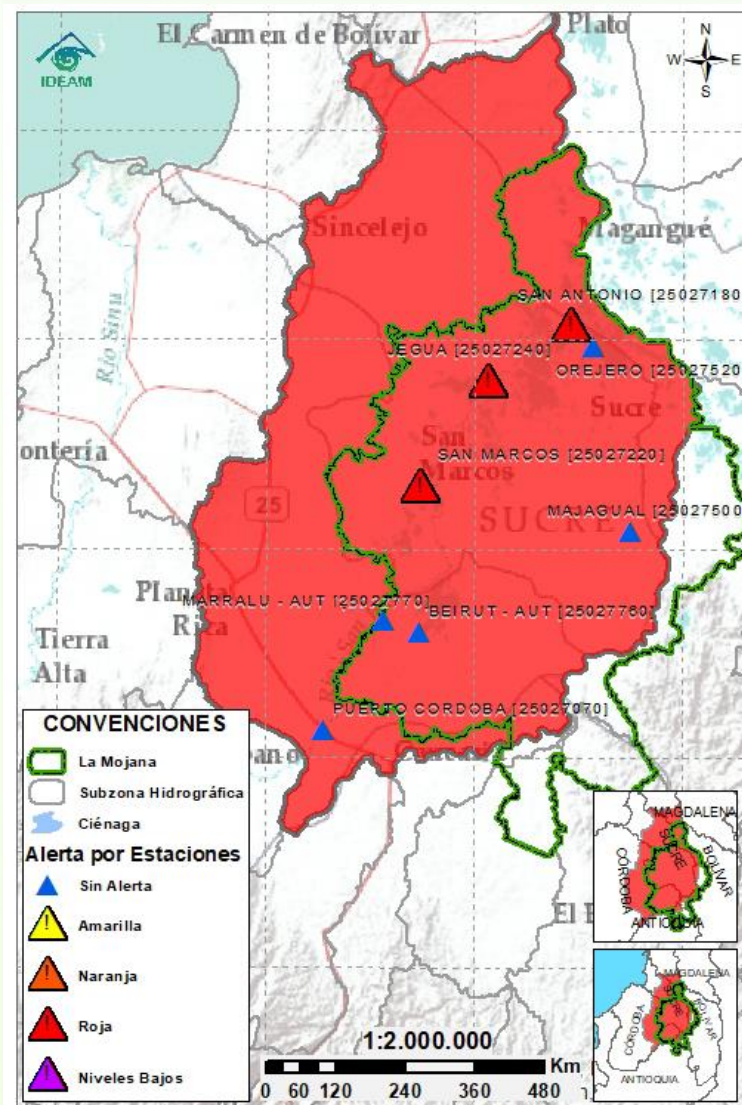
Nota 3: El IDEAM recomienda a la población ribereña estar muy atenta al comportamiento de los niveles de los ríos y atender las recomendaciones que la Unidad Nacional de Gestión del Riesgo de Desastres (UNGRD) emita para la implementación de medidas de contingencia ante posibles afectaciones por desbordamientos e inundaciones.

2.2.1 SUBZONA HIDROGRÁFICA DEL RÍO SAN JORGE CUENCA ALTA



Subzona hidrográfica	Alerta	Descripción
Cuenca alta del río San Jorge		Niveles estables, con fluctuaciones, en el río San Jorge y sus aportantes, los ríos San Pedro y Uré, condición predominante para las próximas horas.

2.2.2 SUBZONA HIDROGRÁFICA DEL RÍO SAN JORGE CUENCA BAJA



Subzona
hidrográfica

Alerta

Descripción

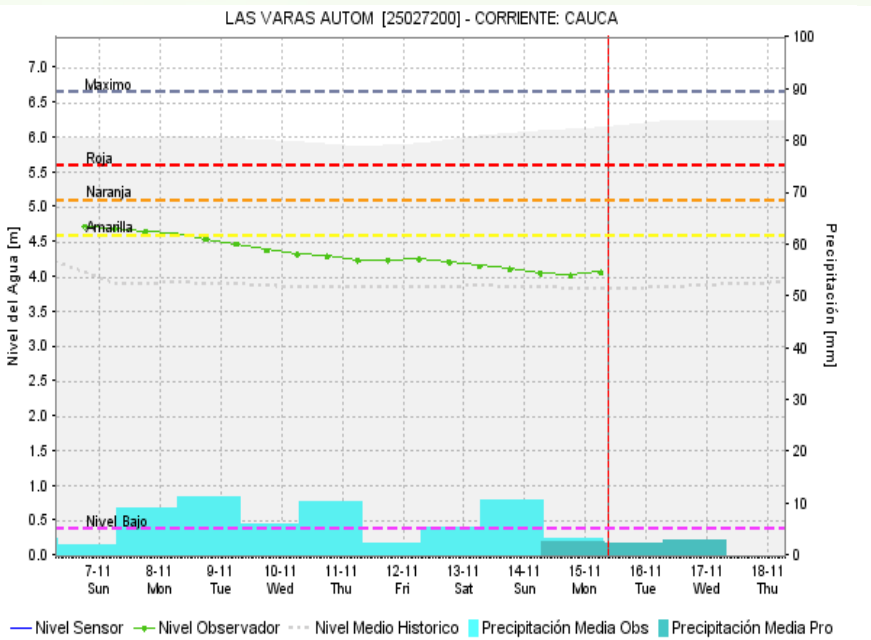
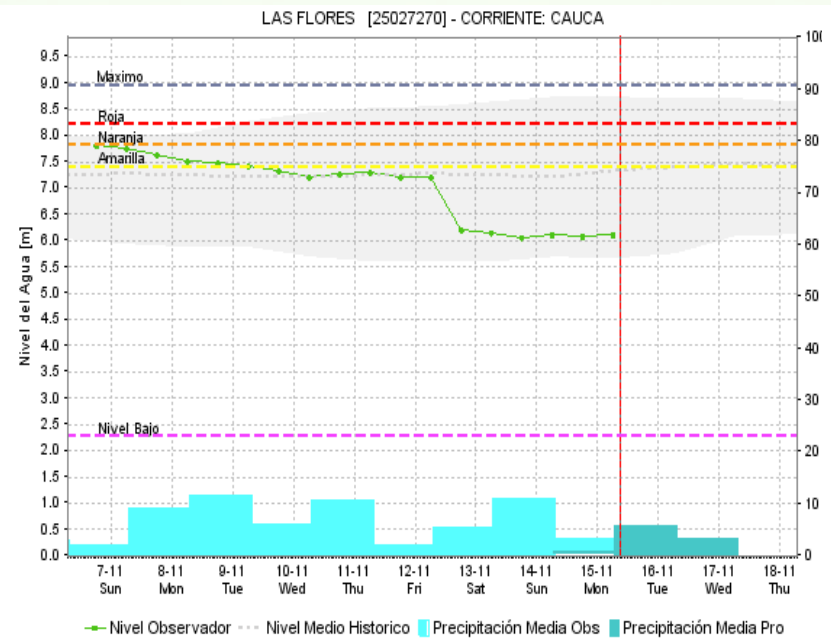
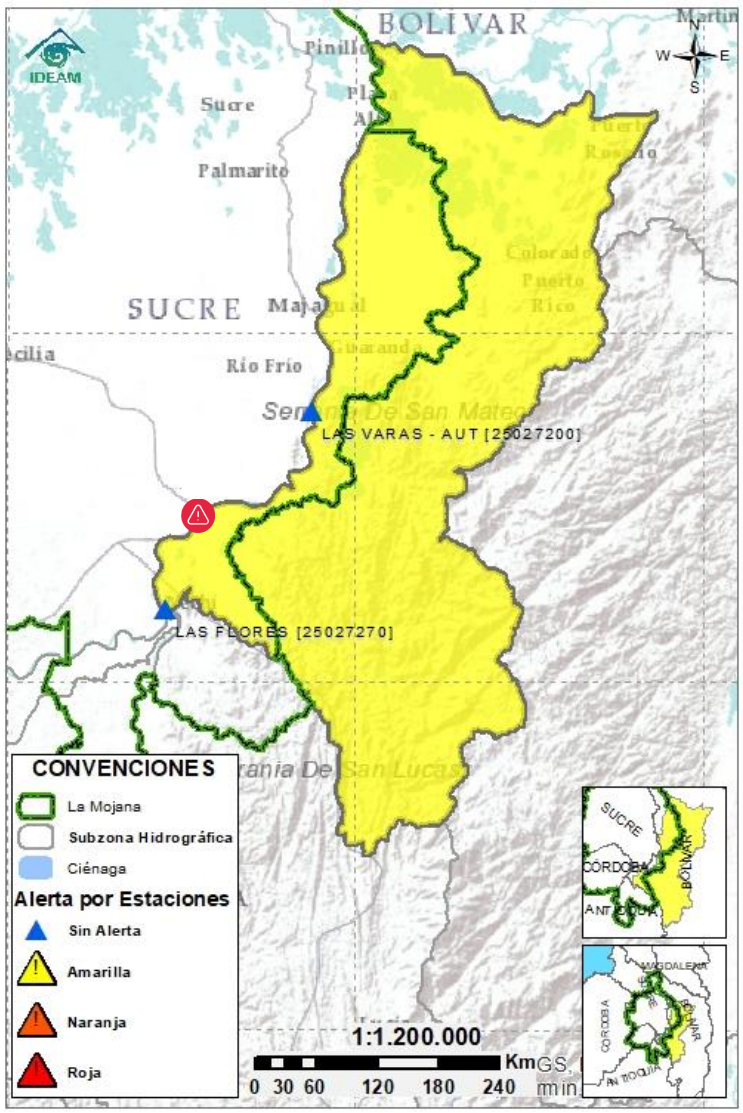
Cuenca baja
del río San
Jorge



Descenso de niveles en el río San Jorge a la altura de Ayapel; mientras que, en el tramo San Benito Abad-Pinillos se presenta represamiento del río San Jorge por los altos niveles del río Magdalena. Se destaca la persistencia de: i) inundaciones en amplias zonas de la cuenca baja, ii) altos niveles en el sistema de ciénagas y caños en condición estable y iii) ingreso continuo de aguas del río Cauca a través del sector Cara de Gato.

Nota (27 de agosto al 11 de noviembre): transvase de caudal del río Cauca hacia el Bajo San Jorge, tras el rompimiento del río Cauca en el sector de Cara de Gato (27/08/2021), generando afectaciones por inundación en los municipios de Guaranda, Ayapel, Majagual y San Benito Abad.

2.2.3 DIRECTOS AL BAJO CAUCA - CIÉNAGA LA RAYA ENTRE EL RÍO NECHÍ Y EL BRAZO DE LOBA



Subzona
hidrográfica

Alerta

Descripción

Directos al bajo
Cauca- Ciénaga
La Raya entre el
río Nechí y
Brazo de Loba

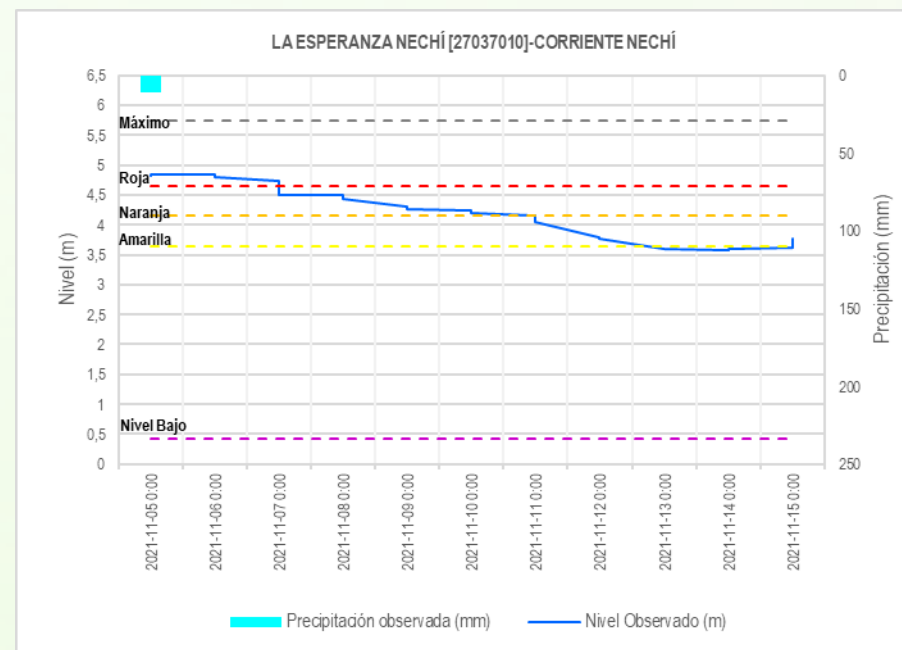
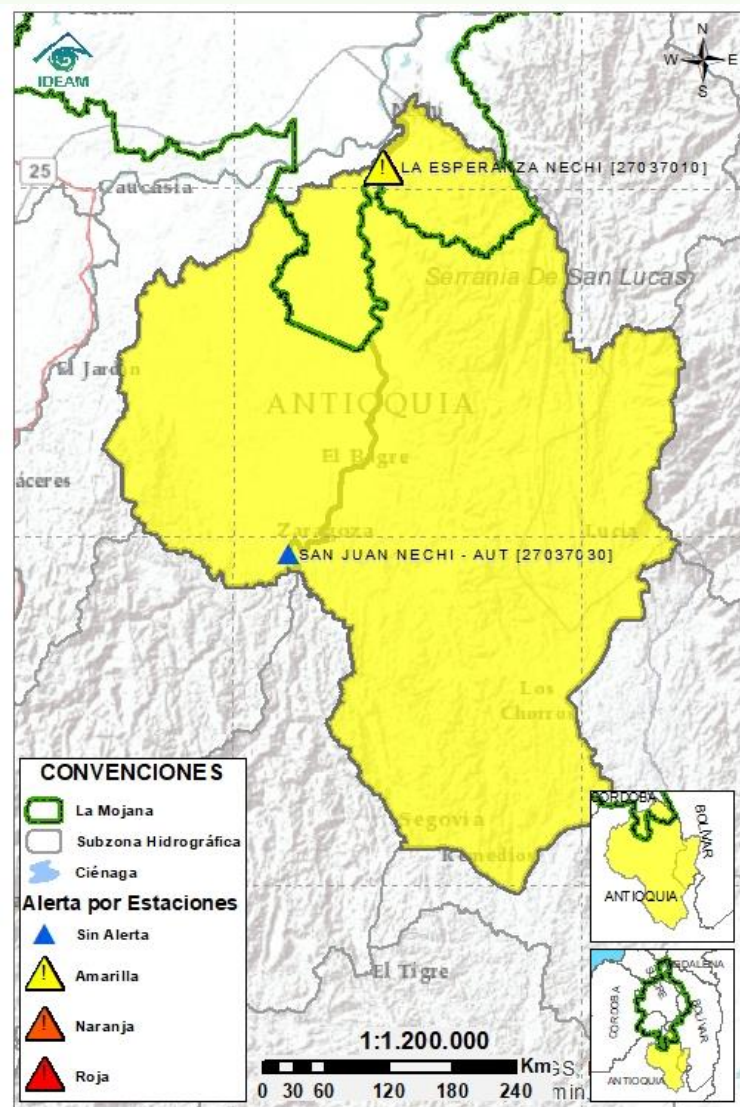


Niveles estables en el río Cauca en el tramo Nechí-Pinillos. En el sector de Cara de Gato (San Jacinto del Cauca) se mantiene **alerta roja puntual**, por trasvase de caudal del río Cauca hacia el Bajo San Jorge.

Nota:

- 27 de agosto: rompimiento del dique por el río Cauca en el sector Cara de Gato (San Jacinto del Cauca), generando el ingreso de agua del río Cauca al Bajo San Jorge.

2.2.4 SUBZONA HIDROGRÁFICA DEL RÍO NECHÍ CUENCA BAJA



Subzona
hidrográfica

Alerta

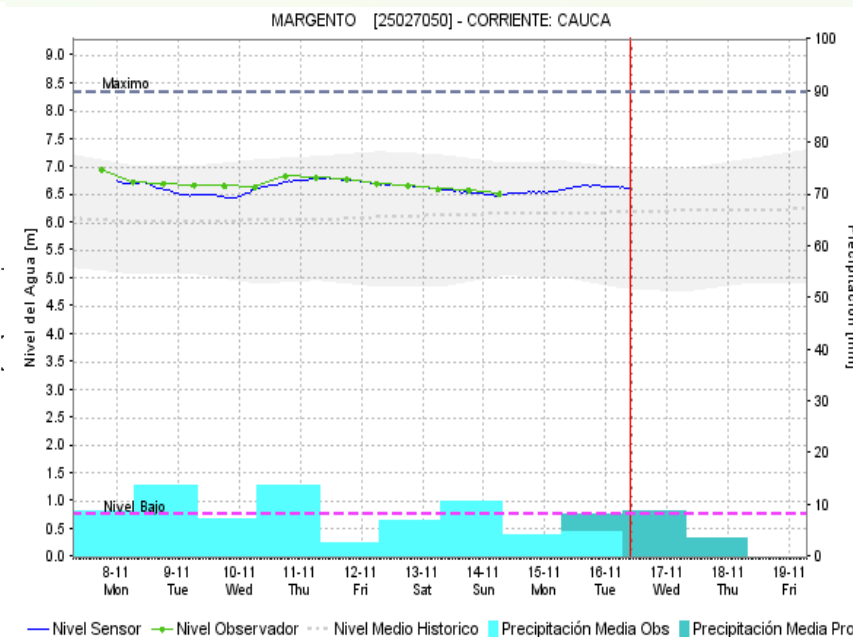
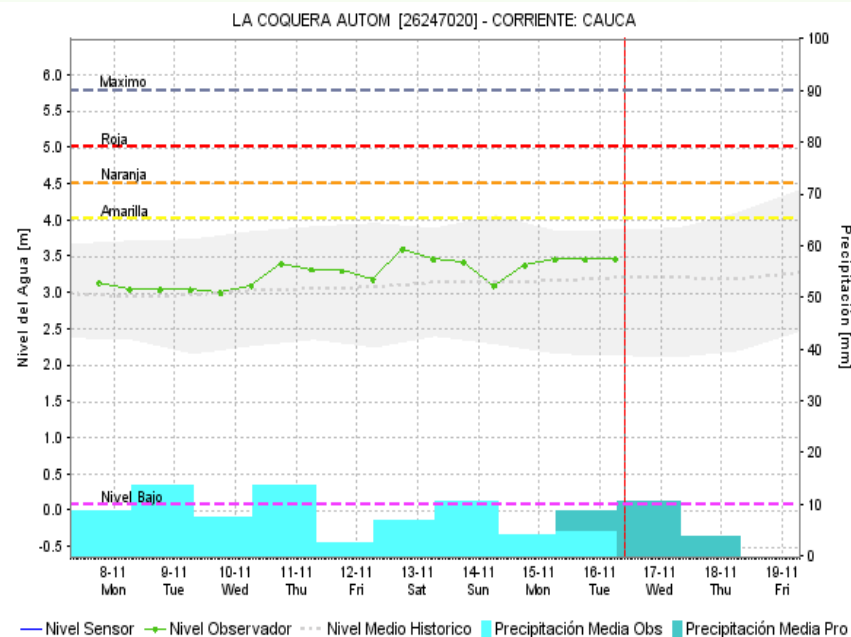
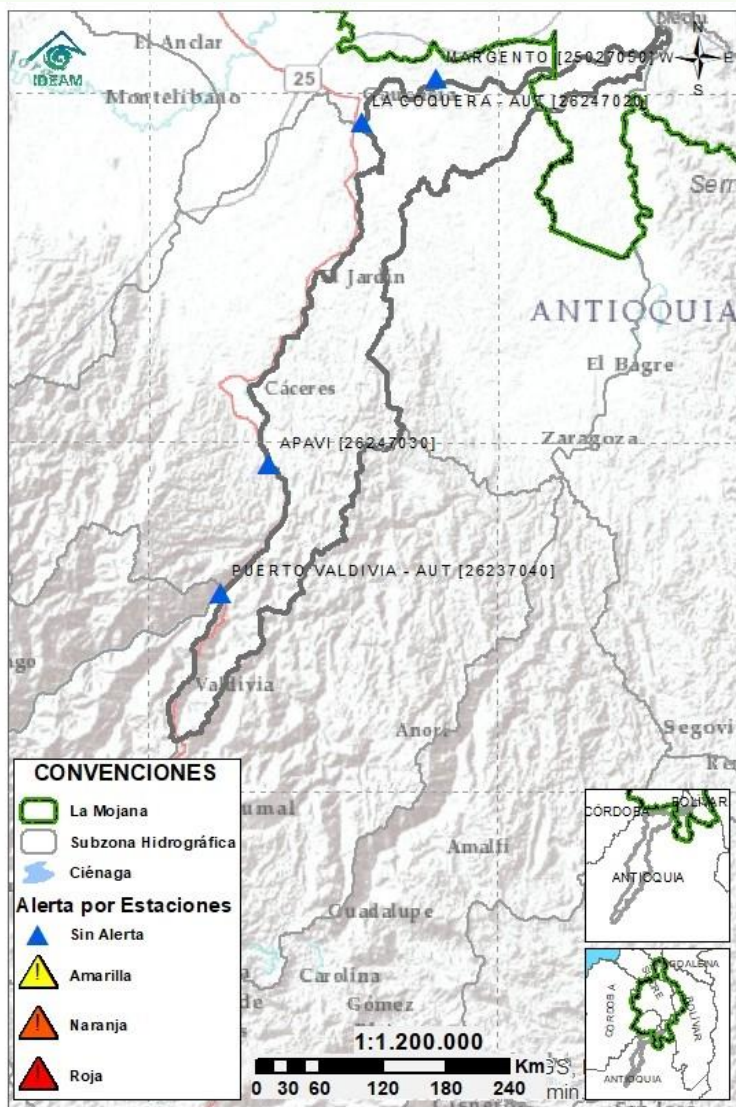
Descripción

Cuenca
baja del río
Nechí



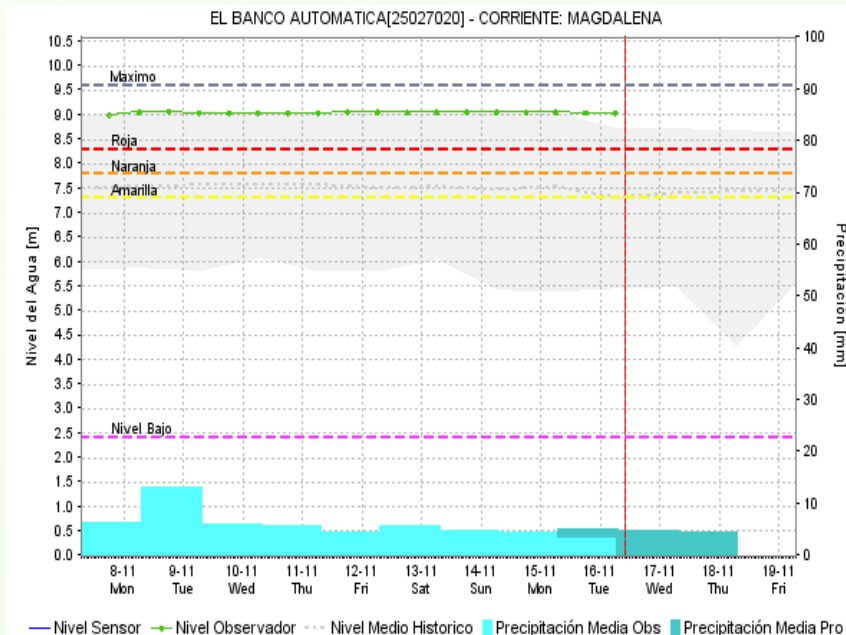
Niveles en ascenso en el río Nechí y en sus aportantes, condición que se prevé persista durante el día de hoy.


2.2.5 DIRECTOS AL CAUCA ENTRE PTO. VALDIVIA Y RÍO NECHÍ

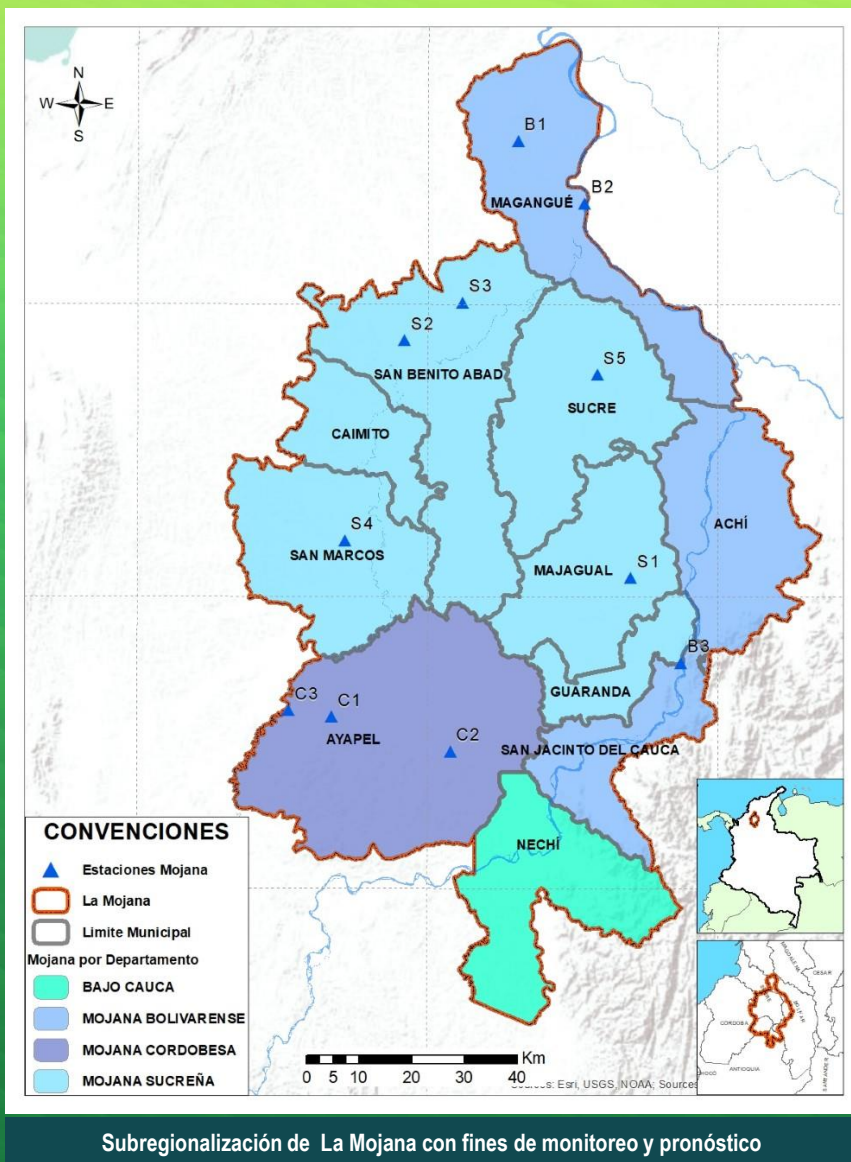


Subzona hidrográfica	Alerta	Descripción
Directos al Cauca entre Pto. Valdivia y río Nechí	Sin alerta	Niveles estables en el río Cauca en su tránsito por los municipios de Valdivia, Tarazá, Cáceres y Caucasia.

Mojana
CLIMA Y VIDA
APRENDIENDO A ADAPTARNOS AL CAMBIO CLIMÁTICO



Subzona hidrográfica	Alerta	Descripción
Directos Bajo Magdalena entre el Banco y el Plato		<p>Muy altos niveles en el río Magdalena, en el Brazo de Loba (El Banco San Martín de Loba, Hatillo de Loba, Barranco de Loba y Pinillos) y en el Brazo de Mompós (municipios de Guamal, San Sebastián de Buenavista, Mompós, San Zenón, Talaigua Nuevo, Santa Ana y Santa Bárbara de Pinto y Santa Ana). Se recomienda especial atención en los municipios de Hatillo de Loba, Barranco de Loba, El Banco, Santa Ana y Magangué.</p> <p>Nota (12/11/2021): UNGRD Bolívar informa que en el municipio de Hatillo de Loba, corregimiento La Victoria, se registró inundación por ruptura de jarillón denominado Diomedes e ingreso de aguas del río Magdalena, generando afectación a 100 familias y 600 personas.</p>



Estaciones Meteorológicas Automáticas y Convencionales en la región de La Mojana

Leyenda	Estación	Municipio	Departamento	Tipo	Código
B1	Aeropuerto Baracoa	Magangué	Bolívar	Convencional	25025100
B2	Planta Ecopetrol	Magangué	Bolívar	Automática	250270153
B3	Las Varas	San Jacinto del Cauca	Bolívar	Convencional	25027200
C1	Ayapel	Ayapel	Cordoba	Convencional	25025030
C2	Caño Barro	Ayapel	Cordoba	Automática	13027040
C3	Marralú	Ayapel	Cordoba	Automática	25027770
S1	Majagual	Majagual	Sucre	Convencional	25020340
S2	San Benito Abad	San Benito Abad	Sucre	Convencional	25025180
S3	Santiago Apóstol	San Benito Abad	Sucre	Convencional	25020760
S4	San Marcos	San Marcos	Sucre	Automática	25025340
S5	San Luis	Sucre	Sucre	Convencional	25021370

Horarios de monitoreo y pronóstico de las condiciones meteorológicas





El ambiente
es de todos

Minambiente

EQUIPO DE TRABAJO CRPA LA MOJANA

Elaborado por:

RAFAEL ELÍAS MUNDARAY MAGO, Meteorólogo
OLGA LUCÍA PULIDO MÉNDEZ, Hidróloga

Con la colaboración de:

JAIRO LUIS VÉLEZ VARGAS, Profesional SIG
MAYERLIN SANDOVAL ORTEGA, Comunicadora

www.corpomojana.gov.co

Correo Electrónico:

corpomojana@corpomojana.gov.co

Cra. 21 # 21 A – 44 San Marcos - Sucre

Teléfono: (+575) 295 5347

YOLANDA GONZALEZ HERNÁNDEZ,

Directora General IDEAM.

DANIEL USECHE SAMUDIO,

Jefe Oficina del Servicio de Pronósticos y Alertas

www.ideam.gov.co

Correos electrónicos:

servicio@ideam.gov.co,

alertas@ideam.gov.co

Calle 25 d # 96b - 70, piso 3. Bogotá, D.C.

Teléfono: 307 5625 ext. 1334 - 1336.

LILIANA QUIROZ, Directora General de la Corporación para el Desarrollo Sostenible de La Mojana y el San Jorge-CORPOMOJANA.

RAQUEL GARAVITO, Gerente del Fondo Adaptación

JIMENA PUYANA, Gerente Nacional de Desarrollo Sostenible del PNUD

